

ZANUSSI

МОРОЗИЛЬНИК-ПОГРЕБ

ZAC 150

ZAC 220

ZAC 280

ZAC 420

СОДЕРЖАНИЕ

| | |
|---------------------------------------|----|
| ТЕХНИЧЕСКИЕ ДАННЫЕ | 2 |
| УКАЗАНИЯ ПО БЕЗОПАСНОСТИ ЭКСПЛУАТАЦИИ | 3 |
| УСТАНОВКА | 4 |
| Расположение | |
| Электрическое подключение | |
| Включение | |
| ЭКСПЛУАТАЦИЯ | 5 |
| Регулирование температуры | |
| Открывание и закрывание крышки | |
| Контрольная панель | |
| Замораживание | |
| Мощность замораживания | |
| Замок | |
| Разделительная перегородка | |
| Корзины | |
| ПОЛЕЗНЫЕ СОВЕТЫ | 7 |
| Хранение продуктов | |
| Замораживание | |
| Размораживание | |
| Принадлежности | |
| УХОД | 8 |
| Размораживание | |
| Чистка | |
| Если морозильник не используется | |
| В СЛУЧАЕ ВОЗНИКНОВЕНИЯ НЕИСПРАВНОСТИ | 9 |
| Замена лампочки внутреннего освещения | |
| ТЕХОБСЛУЖИВАНИЕ, ГАРАНТИЯ И ЗАПЧАСТИ | 10 |

ТЕХНИЧЕСКИЕ ДАННЫЕ

| Модель | ZAC 150 | ZAC 220 | ZAC 280 | ZAC 420 | | |
|------------------------------------|---------|---------|---------|---------|--|--|
| Ёмкость брутто, л | 147 | 220 | 271 | 414 | | |
| Ёмкость нетто, л | 139 | 208 | 257 | 392 | | |
| Высота, см | 85,5 | 85,5 | 85,5 | 85,5 | | |
| Ширина, см | 59,5 | 79,5 | 93,5 | 132,5 | | |
| Глубина, см | 66,5 | 66,5 | 66,5 | 66,5 | | |
| Вес брутто, кг | 35 | 39 | 44 | 56 | | |
| Потребление энергии за сутки, кВт | 1,05 | 1,15 | 1,36 | 1,87 | | |
| Мощность замораживания, кг в сутки | 11 | 15 | 20 | 27 | | |
| Время подъёма температуры, ч | 25 | 26 | 27 | 30 | | |
| Потребляемая мощность, Вт | 85 | 90 | 110 | 140 | | |

УКАЗАНИЯ ПО БЕЗОПАСНОСТИ ЭКСПЛУАТАЦИИ

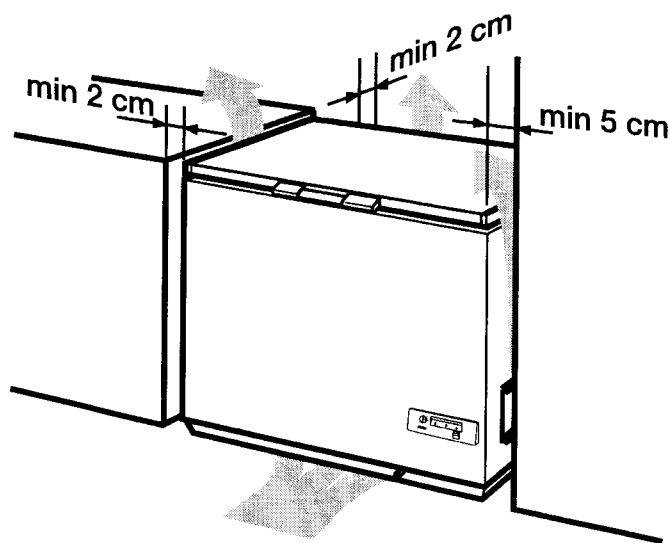
- Перед установкой и эксплуатацией морозильника внимательно прочитайте настоящую инструкцию со всеми содержащимися в ней указаниями и предупреждениями - это позволит Вам пользоваться морозильником наилучшим возможным образом.
- Сохраните инструкцию. Храните её в удобном доступном месте. В инструкции содержатся указания, которые помогут Вам правильно пользоваться морозильником.
- В случае переезда или смены владельца инструкция должна следовать вместе с морозильником, для того чтобы новый владелец также имел возможность ознакомиться с его функциями и указаниями по технике безопасности.
- Морозильник предназначен для хранения продуктов питания в обычных домашних условиях в соответствии с настоящей инструкцией. Использование морозильника по какому-либо иному назначению может привести к травмам и повреждениям имущества.
- Морозильник должен использоваться только взрослыми. Не давайте детям играть с морозильником, его регуляторами и съёмными деталями.
- Все монтажные и ремонтные работы, включая удлинение кабеля питания, должны выполняться уполномоченным на это профессионалом. Недостаток знаний или профессионального мастерства может привести к повреждению морозильника, а также к травмам и повреждениям имущества.
- Ремонтные работы и работы по техобслуживанию должны выполняться уполномоченной на техобслуживание и ремонт фирмой с использованием только фирменных запчастей.
- Не вносите в морозильник каких-либо изменений самостоятельно - это может привести к его серьёзным повреждениям.
- Для того чтобы компрессор не перегрелся и не остановился, вокруг морозильника должна быть обеспечена достаточная вентиляция.
- Морозильник следует установить таким образом, чтобы его задняя панель по возможности опиралась на стену и чтобы вокруг него было достаточно свободного пространства для вентиляции.
- Следите за тем, чтобы в процессе установки или перемещения морозильника кабель питания не оказался зажатым.
- Перед выполнением чистки или техобслуживания морозильника вилку следует вынуть из розетки. Тянуть следует за вилку, а не за провод. Если до провода не достать, выверните предохранитель.
- В расположенной за морозильником системе охлаждения содержится хладагент. В случае поломки системы охлаждения как морозильник, так и находящиеся в нём продукты окажутся повреждены. Поэтому ни в коем случае не следует допускать прикосновения острых предметов к находящимся за морозильником испарительному устройству и конденсатору.
- Перед тем как воткнуть вилку в розетку, морозильнику следует дать отстояться после транспортировки в течение около 30 минут, а в случае его транспортировки на бок - около 4 часов, для того чтобы компрессорное масло успело полностью стечь обратно в компрессор.
- После первого включения удостоверьтесь в том, что морозильник работает нормально и держит заданную температуру в течение 24 часов. Только после этого морозильник можно использовать для замораживания свежих продуктов питания.
- Мороженое и кусочки льда не следует употреблять в пищу прямо из морозильника, так как это может привести к обмороживанию рта.
- Морозильник тяжёлый. Выступающие части в задней и нижней частях морозильника могут оказаться острыми. При перемещении морозильника соблюдайте осторожность. Пользуйтесь защитными перчатками.
- **ВНИМАНИЕ:** ни в коем случае не храните в морозильнике взрывоопасных жидкостей или газов, так как это может привести к травмам и повреждениям имущества. Не храните в морозильнике газированных напитков, а также теклянных бутылок и банок - стекло может при замерзании треснуть.

УСТАНОВКА

РАСПОЛОЖЕНИЕ

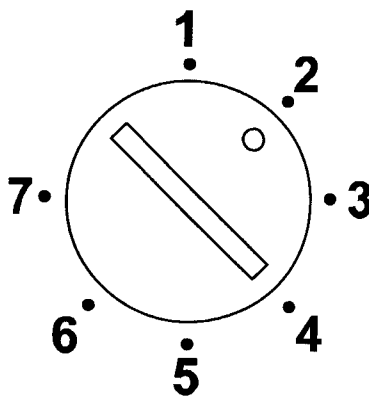
Морозильник должен быть установлен на ровной горизонтальной поверхности, так чтобы он стоял на всех четырёх пластмассовых ножках. Неровности пола следует при необходимости выровнять кусочками дерева или аналогичными предметами.

- Помещение должно быть сухим и хорошо проветриваемым.
- Температура в помещении свыше 32С или ниже 0С не допускается.
- Не устанавливайте морозильник вблизи источников тепла или под прямым солнечным светом.
- В случае транспортировки в другом нежели горизонтальном положении морозильнику следует дать отстояться не менее 12 часов перед началом его эксплуатации.
- Удостоверьтесь в том, что морозильник установлен таким образом, что в случае возникновения неисправности профессионал по ремонту легко найдёт доступ к его задней панели.



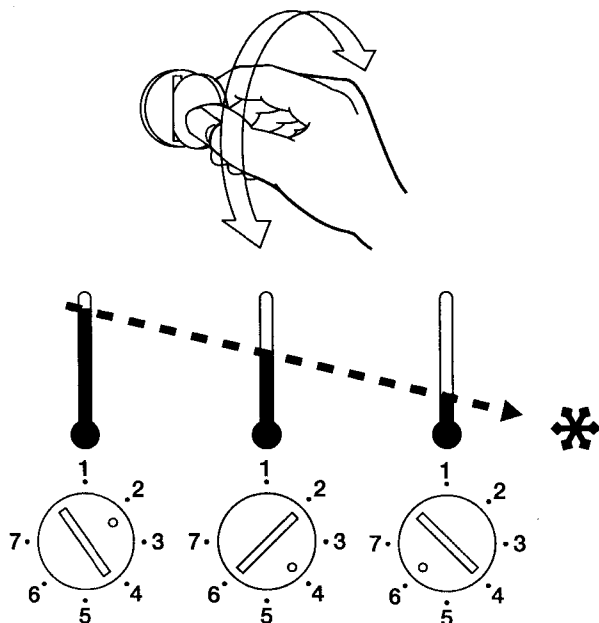
ВКЛЮЧЕНИЕ

Перед включением морозильника его следует вычистить изнутри, как описано в соответствующем разделе. Установите головку термостата в среднее положение. Дайте морозильнику поработать в течение нескольких часов перед помещением в него продуктов.



РЕГУЛИРОВАНИЕ ТЕМПЕРАТУРЫ

Выбранная температура внутри морозильника поддерживается термостатом. Регулятор поворачивается, например, с помощью монеты. При вращении регулятора в сторону обозначения MAX (или 7) температура понижается, а в сторону MIN (или 1) - повышается. Надлежащая температура может быть установлена посредством измерения температуры верхней упаковки в середине морозильника, которая не должна превышать -18°C .



ОТКРЫВАНИЕ И ЗАКРЫВАНИЕ КРЫШКИ

Крышка оснащена уплотнительной прокладкой для герметизации морозильника и предотвращения образования излишнего количества конденсата. При открывании крышки воздух внутри морозильника становится несколько теплее и расширяется. При закрывании крышки воздух немедленно охлаждается. Образующийся вследствие этого вакуум может затруднить открывание крышки в следующий раз, что является совершенно нормальным явлением. В этом случае следует подождать несколько минут. Ни в коем случае не пытайтесь открыть крышку через силу.

КОНТРОЛЬНАЯ ПАНЕЛЬ

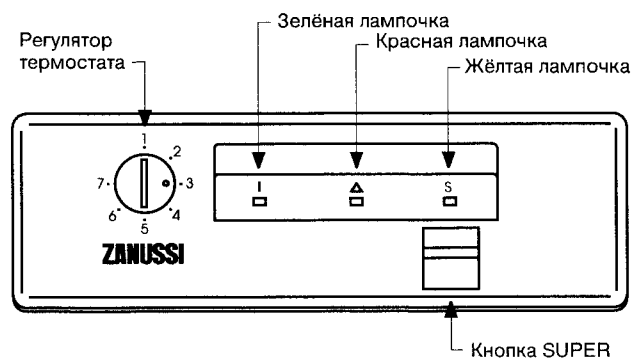
Зелёная лампочка указывает на то, что морозильник включён. Жёлтая лампочка загорается тогда, когда кнопка SUPER находится в нажатом положении. См. раздел о замораживании.

Красная аварийная лампочка загорается тогда, когда температура внутри морозильника выше, чем установленная термостатом.

Контрольная панель имеет также звуковой сигнал, который раздаётся при включении красной лампочки. Для сбрасывания сигнала нажмите на кнопку SUPER. Жёлтая лампочка погаснет.

Аварийная лампочка и звуковой сигнал могут включиться в случае:

- помещения в морозильник большого количества продуктов, в этом случае аварийный сигнал выключится через некоторое время;
- открывания крышки на слишком продолжительное время, в этом случае аварийный сигнал также выключится через некоторое время;
- возникновения неисправности - см. соответствующий раздел.



ЭКСПЛУАТАЦИЯ

ЗАМОРАЖИВАНИЕ

Помещённые в морозильник продукты должны быть заморожены как можно быстрее, а уже находящиеся в морозильнике замороженные продукты должны при этом нагреваться как можно меньше.

В случае помещения в морозильник более 3-4 кг свежих продуктов:

- Нажмите на кнопку SUPER. Жёлтая лампочка при этом загорится и двигатель компрессора будет работать непрерывно. В моделях без кнопки SUPER установите регулятор термостата в самое холодное положение.
- Указанное в предыдущем пункте следует выполнить от 6 до 24 часов до помещения в морозильник свежих продуктов, в зависимости от их количества.
- После помещения продуктов в морозильник кнопка SUPER должна находиться в нажатом положении около 24 часов. То же самое касается термостата в самом холодном положении.
- После этого снова нажмите на кнопку SUPER или же установите регулятор термостата в нормальное положение. Жёлтая лампочка при этом погаснет. Если Вы забудете это сделать, морозильник не повредится, однако это приведёт к излишнему расходу энергии.

УПАКОВКА И РАСПОЛОЖЕНИЕ ПРОДУКТОВ

- Помещаемые в морозильник продукты должны быть теплее комнатной температуры.
- Продукты должны быть герметично упакованы, для того чтобы они не высыхали.
- Продукты следует класть в самые холодные места внутри морозильника таким образом, чтобы они не соприкасались с замороженными продуктами.
- Ни в коем случае не заполняйте морозильник таким образом, чтобы расстояние между продуктами и верхней панелью оказалось менее 5 мм. См. раздел полезных советов.

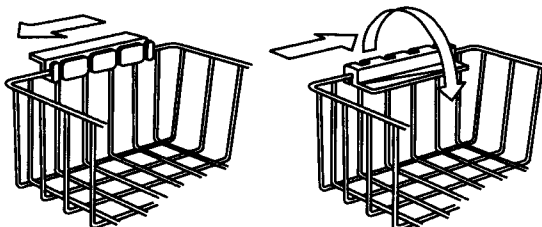
МОЩНОСТЬ ЗАМОРАЖИВАНИЯ

Мощность замораживания (кг в сутки) каждой из моделей морозильника указана в табличке его технических данных. Указанное количество не следует превышать, иначе время замораживания окажется более продолжительным. Табличка с техническими данными расположена на внутренней поверхности крышки морозильника.

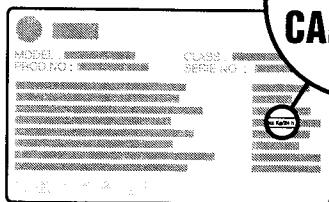
ВНИМАНИЕ: указанное количество продуктов подразумевает замораживание свежих продуктов время от времени. В случае ежедневного замораживания новых свежих продуктов указанное количество следует сократить на одну треть.

КОРЗИНЫ

Корзины предназначены для хранения уже замороженных продуктов. Ручки корзин могут быть установлены в два различных положения, как показано на рисунке.



**FREEZING
CAPACITY**



ХРАНЕНИЕ ПРОДУКТОВ

Продукты могут храниться в любой части морозильника, однако на расстоянии не менее 5 мм от его верхней панели. Не превышайте сроков хранения купленных в магазине замороженных продуктов.

При покупке замороженных продуктов в магазине удостоверьтесь в том, что они хранились при надлежащей температуре. Не покупайте продуктов в повреждённой или влажной упаковке.

Положите купленные продукты в морозильник как можно скорее. Если возможно, пользуйтесь специальной сумкой с теплоизоляцией.

Ни в коем случае не кладите в морозильник бутылки, тёплых продуктов и газированных напитков.

ЗАМОРАЖИВАНИЕ

Замораживаемые продукты не должны быть теплее комнатной температуры. Продукты перед замораживанием можно охладить в холодильнике.

Следует замораживать такое количество продуктов в одной упаковке, чтобы их не нужно было снова замораживать после размораживания.

Замораживайте только продукты отличного качества.

На упаковке следует отметить её содержание и дату замораживания, для того чтобы продукты было затем легче использовать.

Упаковки следует делать как можно более плоскими, так как при этом они как замораживаются, так и размораживаются быстрее. Хлеб можно замораживать ломтиками и вынимать из морозильника по мере необходимости.

Соль сокращает срок хранения. Перед замораживанием следует использовать как можно меньше соли и приправ - их лучше добавлять в готовую пищу.

Твёрдые сыры хранятся лучше всего в тёртом виде в больших упаковках.

Пользуйтесь предназначенными для замораживания продуктов герметичными полиэтиленовыми пакетами и упаковками. Острые выступающие части, так

как куриные ноги и т.п., следует обернуть алюминиевой фольгой, для того чтобы упаковка не разорвалась. Благодаря тщательности упаковки качество и сохранность продуктов улучшаются и в морозильнике образуется меньше конденсата.

По экологическим причинам продукты следует хранить в упаковках, которые можно повторно использовать. Не используйте разовых упаковок без необходимости.

РАЗМОРАЖИВАНИЕ

Обычно продукты не следует размораживать при комнатной температуре, так как это повышает вероятность ухудшения их качества. Лучше всего размораживать продукты в холодильнике. Это касается как мяса, так и продуктов, не требующих дальнейшего приготовления.

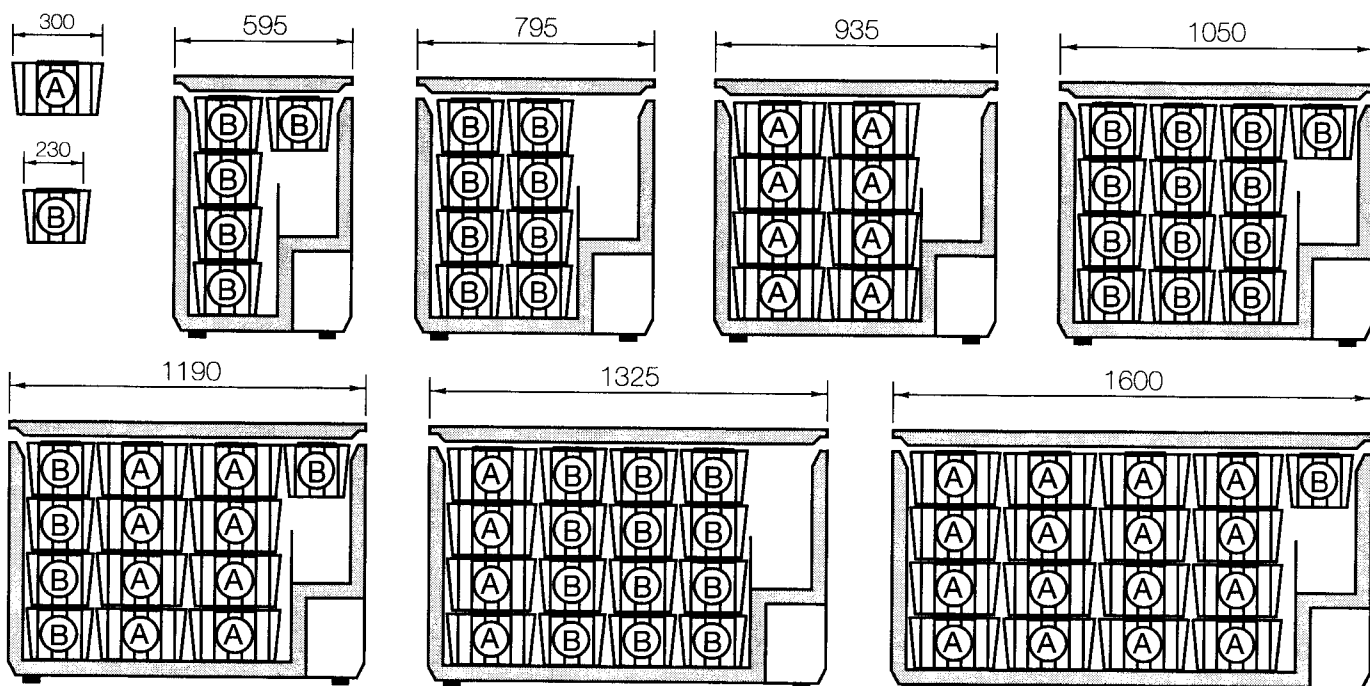
Небольшие порции продуктов, а также полуфабрикаты могут готовиться сразу же после вынимания их из морозильника. Соблюдайте указания на упаковках продуктов.

Хлеб лучше всего размораживать в духовке при средней температуре.

Микроволновая печь может использоваться для размораживания большинства замороженных продуктов. Соблюдайте указания изготовителя микроволновой печи.

ПРИНАДЛЕЖНОСТИ

На рисунке изображено количество корзин для различных моделей морозильника. Измерьте длину Вашего морозильника и найдите соответствующий ему рисунок. Длина морозильника указана над каждым из рисунков в миллиметрах.



РАЗМОРАЖИВАНИЕ МОРОЗИЛЬНИКА

Со временем вследствие соприкосновения влажного воздуха с холодными внутренними поверхностями морозильника внутри него образуется ледяной конденсат. Поэтому крышку морозильника не следует открывать без необходимости или держать в открытом положении слишком продолжительное время.

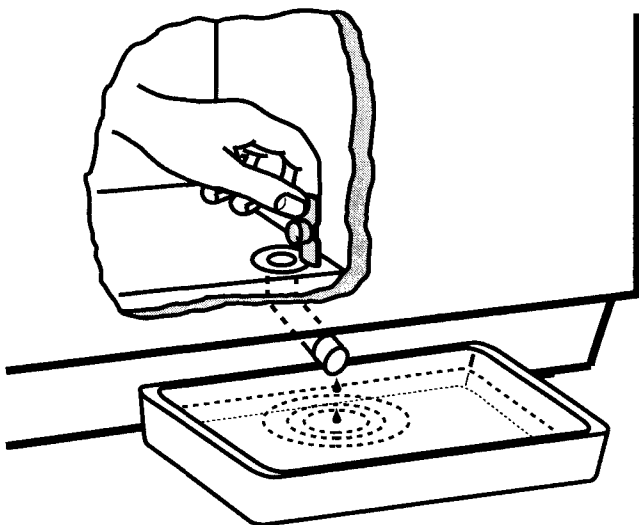
Тонкий слой льда не влияет на функционирование морозильника и может быть осторожно удалён прилегающей к морозильнику лопаткой.

ВНИМАНИЕ: при удалении ледяного конденсата ни в коем случае не пользуйтесь ножом или каким-либо иным острым предметом.

Когда толщина ледяного конденсата достигнет 10-15 мм, морозильник следует разморозить.

Выключите морозильник. Выньте из него хранимые в нём продукты, заверните их в газетную бумагу и поместите в как можно более холодное место. Для ускорения процесса размораживания в морозильник можно поставить о дно или несколько бутылок с горячей (но не кипящей) водой и закрыть крышку. Через некоторое время откройте крышку и осторожно удалите слой льда.

Талая вода собирается, как показано на рисунке.



Единственное чем можно пользоваться для ускорения процесса размораживания - это горячая вода, как описано выше. Любые другие средства могут привести к повреждению морозильника.

ВНИМАНИЕ: после размораживания не забудьте вставить заглушку в отверстие для стока талой воды.

ВНУТРЕННЯЯ ЧИСТКА

Выньте вилку из розетки и выньте из морозильника все съёмные детали. Морозильник лучше всего чистить после его размораживания перед его последующим включением.

Для внутренней чистки морозильника следует пользоваться тряпкой, смоченной в тёплой воде с добавлением средства для ручного мытья посуды.

После внутренней чистки морозильника вычистите или вымойте корзины перед последующим помещением их обратно в морозильник.

ВНИМАНИЕ: ни в коем случае не пользуйтесь растворителями, абразивными моющими средствами и моющими средствами с сильным запахом, так как это может привести к повреждению морозильника и образованию внутри него неприятного запаха.

НАРУЖНАЯ ЧИСТКА

Наружные поверхности морозильника следует также протереть влажной тряпкой. Ни в коем случае не пользуйтесь абразивными моющими средствами.

ЕСЛИ МОРОЗИЛЬНИК НЕ ИСПОЛЬЗУЕТСЯ

- Выньте вилку из розетки.
- Выньте из морозильника все хранящиеся в нём продукты.
- Выполните чистку морозильника, как описано выше.
- Оставьте крышку морозильника в приоткрытом положении.

В СЛУЧАЕ ВОЗНИКНОВЕНИЯ НЕИСПРАВНОСТИ

В СЛУЧАЕ ВОЗНИКНОВЕНИЯ НЕИСПРАВНОСТИ

Перед тем как обратиться в уполномоченную на техобслуживание и ремонт фирму, выполните следующую проверку.

НЕИСПРАВНОСТЬ:

В морозильнике недостаточно холодно.

ПРОВЕРЬТЕ:

Горит ли зелёная лампочка.

ВОЗМОЖНАЯ ПРИЧИНА:

Если зелёная лампочка не горит:

Вилка не вставлена в розетку.

Неисправный сетевой выключатель.

Обрыв в подаче питания.

Если зелёная лампочка горит:

В морозильник помещено большое количество свежих продуктов.

Крышка была открыта слишком продолжительное время.

Термостат установлен на слишком высокую температуру.

Большое количество ледяного конденсата в морозильнике.

ВОЗМОЖНЫЕ МЕРЫ:

Проверьте вилку и розетку.

Проверьте предохранитель.

Подождите окончания обрыва в подаче питания.

Подождите несколько часов, пока температура внутри морозильника достаточно понизится.

Установите термостат в более холодное положение.

Разморозьте морозильник.

НЕИСПРАВНОСТЬ:

В морозильнике слишком холодно.

ПРОВЕРКА И ВОЗМОЖНЫЕ МЕРЫ:

Горит ли зелёная лампочка.

Если лампочка горит:

Кнопка SUPER находится в нажатом положении. Нажмите на неё ещё раз.

Если лампочка не горит: установите термостат в более тёплое положение.

НЕИСПРАВНОСТЬ:

В морозильнике образуется излишнее количество ледяного конденсата.

ПРОВЕРЬТЕ:

Закрыта ли крышка.

Не слишком ли влажный воздух в помещении.

Правильно ли упакованы продукты.

ВОЗМОЖНАЯ ПРИЧИНА:

Крышка соприкасается с хранимыми в морозильнике продуктами.

Воздух в помещении слишком влажный вследствие работы стиральной машины, сушильного барабана и т.п.

Большое количество влаги от замораживаемых продуктов.

МЕРЫ:

Переложите продукты и удостоверьтесь в том, что крышка морозильника плотно закрывается.

Переставьте морозильник в менее влажное помещение.

Упакуйте продукты надлежащим образом, см. соответствующий раздел.

Если проблему не удаётся устранить вышеописанным образом, обратитесь в уполномоченную на техобслуживание и ремонт фирму. Не пытайтесь отремонтировать морозильник самостоятельно.

В СЛУЧАЕ ОБРЫВА В ПОДАЧЕ ПИТАНИЯ

Время поднятия температуры внутри морозильника, указанное в таблице с техническими данными в начале инструкции, подразумевает поднятие температуры до непригодного для хранения продуктов уровня. Если продолжительность обрыва в подаче питания не превышает указанного времени, продукты могут по-прежнему храниться в морозильнике, при условии если крышка морозильника не открывалась в течение всего этого времени.

По окончании обрыва в подаче питания рекомендуется проверить состояние хранящихся в морозильнике продуктов.

Мороженое:

растаявшее мороженое непригодно к употреблению.

Фрукты и овощи:

разморозившиеся фрукты и овощи следует немедленно приготовить.

Хлеб и выпечные изделия:

можно снова заморозить.

Морские продукты:

следует немедленно приготовить и употребить в пищу.

Готовая пища:

следует немедленно употребить в пищу.

Большие куски мяса:

могут быть снова заморожены, в случае если их поверхность твёрдая и замороженная.

Небольшие порции продуктов:

следует приготовить и употребить в пищу или же заморозить в приготовленном виде.

Курица:

следует приготовить и употребить в пищу или же заморозить в приготовленном виде.

